

# LUX-top® ASP Einbauvariante 11

Aufschrauben auf Porenbetondecke



**Anschlagpunkt**  
**Anchoring point**  
**Point d'ancrage**  
**Aanslagpunt**



**Montageanleitung (D)**  
**Installation Instructions (GB)**  
**Instructions de montage (F)**  
**Montagehandleiding (NL)**

06-12

## Montageanleitung



Zur Anschlageinrichtung  
LUX-top® / Typ ASP EV11

**Anschlagpunkt zur Befestigung der PSA gegen Absturz**

### Vorbemerkung

Vor Einbau der Anschlagkonstruktion ist die Tragfähigkeit der Dachkonstruktion zu prüfen. Die technischen Baubestimmungen sind einzuhalten. Es dürfen ausschließlich Originalteile des Anschlagpunkt-Systems verwendet werden.

### Einbauvariante 11:

Aufschrauben auf Porenbetondecken

- Mindestfestigkeitsklasse: P3.3
- Mindestbauteildicke: 175 mm
- Randabstand: ≥ 150 mm

### Montage:

Montageabstände:

Gemäß nationaler Vorschriften und in Abhängigkeit von der Gebäudegeometrie.

**Anzahl der Porenbetonanker :  
10 Stück Typ: WÜRTH W-PA A M 10-20**

1. Aufsetzen der Fußplatte an der Montageposition.
2. Einschlagen der Konusbolzen mit zugehörigem Setzwerkzeug.  
**Kein Vorbohren!**  
Fußplatte als Schablone benutzen.
3. Fußplatte entfernen und Konusbolzen bis zum Anschlag des Setzwerkzeuges am Porenbeton eintreiben.
4. Sprezhülsen auf Gewindestäbe stecken und mit gleichem Setzwerkzeug über den Gewindestab bis zum Anschlag des Setzwerkzeuges am Porenbeton einschlagen.
5. Anschlagpunkt aufsetzen.  
**U-Scheiben aufstecken.**  
Sechskantmutter mit einem Drehmoment von 8 Nm befestigen.  
Drehmomentenschlüssel verwenden!
6. Nach abgeschlossener Montage ordnungsgemäßen Sitz des Anschlagpunktes kontrollieren.

*Die Anschlagöse muss nach Ende der Bauarbeiten gesichert werden, indem sie gegen die Mutter gekontert wird bis die Fächerscheibe platt liegt!*



## Installation Instructions



for the Anchor Device  
LUX-top® / Type ASP EV11

**Anchor point for the attachment of personal fall protection equipment**

### Foreword

The load capacity of the roof construction must be checked prior to installation of the anchoring construction. Please keep to the technical building regulations. Only original parts of the anchoring point system may be used.

### Installation variant 11:

For screwing onto aerated concrete

- Minimum strength class: P3.3
- Minimum component thickness: 175 mm
- Edge clearance: ≥ 150 mm

*The anchor eyebolt must be secured after completion of the construction work by tightening it against the counter nut until the lock washer lies flat!*

### Installation:

Installation clearances:

As per the national regulations and dependent on the building geometry.

**Number of aerated concrete anchors:  
10 pcs. Type: WÜRTH W-PA A M 10-20**

1. Apply the foot plate to the installation position.
2. Hammer in the tapered bolt with the appropriate setting tool.  
**No pre-drilling!**  
Use the foot plate as a template.
3. Remove the footplate and drive the tapered bolt in until the setting tool lies against the aerated concrete.
4. Insert the expansion sleeve onto the threaded rod and hammer in using the same setting tool via the threaded rod until the setting tool lies against the aerated concrete.
5. Apply the anchoring point.  
**Apply the limpet washers.**  
Tighten the hexagon nut to a torque of 8 Nm.  
Use a torque wrench!
6. Once installation is complete, check for correct seating of the anchoring point.





# Manuel de montage

## Du système d'ancrage

### LUX-top® / Type ASP EV11

**Point d'ancrage pour la fixation de l'équipement de protection individuelle antichute**

#### Remarque préliminaire

Avant de monter le dispositif d'ancrage, il faut contrôler la portance de la toiture. Les prescriptions techniques pour la construction doivent être respectées. Il faut utiliser exclusivement des pièces originales du système de point d'ancrage.

#### Variante d'insertion 11 :

Vissage sur des toits en béton poreux

- Classe de résistance minimale : P3.3
- Épaisseur minimale de l'élément : 175 mm
- Écart par rapport au bord :  $\geq 150$  mm

#### Montage :

Intervalles de montage :

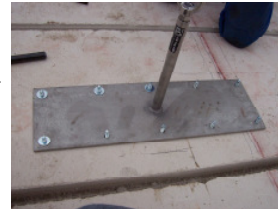
conformément aux prescriptions nationales et en fonction de la géométrie du bâtiment.

**Nombre de boulons d'ancrage dans le béton poreux : 10 pièces, type : WÜRTH W-PA A M 10-20**

1. Pose de la plaque de base à la position de montage.
2. Enfoncer les boulons coniques avec l'outil de pose correspondant  
**Pas de perçage d'avant-trou !**  
Utiliser la plaque de base comme gabarit.
3. Retirer la plaque de base et faire entrer les boulons coniques jusqu'à la butée de l'outil de pose sur le béton poreux.
4. Introduire les boulons d'ancrage à expansion sur tiges filetées et les faire entrer avec le même outil de pose au-dessus de la tige filetée jusqu'à la butée de l'outil de pose sur le béton poreux.
5. Appliquer le point d'ancrage,  
**Introduire des rondelles plates.**  
Fixer l'écrou à six pans creux avec un couple de 8 Nm. Utiliser une clé dynamométrique !

6. Après la fin du montage, contrôler si le point d'ancrage a été correctement logé.

*L'œillet d'ancrage doit être fixé après la fin des travaux en le bloquant contre l'écrou jusqu'à ce que la rondelle à dentelure repose à plat!*



# Montage-instructies

## Voor verankering

### LUX-top® / Typ ASP EV11

**Aanslagpunt ter bevestiging van persoonlijke beschermingsmiddelen tegen vallen van hoogte**

#### Inleidende opmerking

Vóór inbouw van de verankering dient het draagvermogen van de dakconstructie gecontroleerd te worden. De technische bouwvoorschriften dienen nageleefd te worden. Er mogen uitsluitend originele onderdelen van de verankering gebruikt worden.

#### Inbouwvariant 11:

Opschroeven op cellenbetonvloeren

- Minimale vastheidsklasse: P3.3
- Minimale componentdikte: 175 mm
- Randafstand:  $\geq 150$  mm

#### Montage:

Montageafstanden:

Volgens nationale voorschriften en afhankelijk van de geometrie van het gebouw.

**Aantal cellenbetonankers: 10 stuks**  
**Type: WÜRTH W-PA A M 10-20**

1. Aanbrengen van de voetplaat in de montagepositie.
2. Inslaan van de conusbouten met bijbehorend zetgereedschap.  
**Geen voorboren!**  
Voetplaat als sjabloon gebruiken.
3. Voetplaat verwijderen en conusbouten tot aan de aanslag van het zetgereedschap aan het cellenbeton inwerken.
4. Spreidhulzen op schroefdraadstaven spelden en met hetzelfde zetgereedschap via de schroefdraadstaaf tot aan de aanslag van het zetgereedschap aan het cellenbeton inslaan.
5. Aanslagpunt opzetten.  
**Onderlegplaatjes opspelden.**  
Zeskantige moer met een draaimoment van 8 Nm bevestigen.  
Momentbegrenzende sleutel gebruiken!
6. Na voltooide montage correcte zitting van het aanslagpunt controleren.

*Het aanslagpunt moet na het einde van de bouwwerkzaamheden geborgen worden doordat het tegen de moer gecounterd wordt totdat de tandveerring plat ligt!*

